



Cartilla informativa para el docente

GENERAL



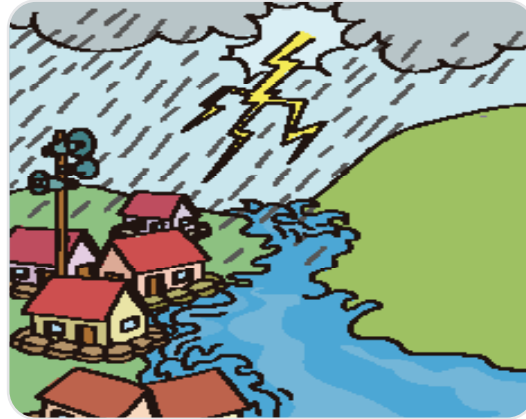
MINISTERIO DE EDUCACIÓN



¿Qué son las lluvias intensas?

Son precipitaciones de agua líquida, cuyas gotas son más grandes que las de una llovizna. Proceden de nubes de gran espesor, generalmente de nimboestratos*. Estas precipitaciones de alta intensidad incluyen la caída de granizo, ráfagas de viento y descargas eléctricas asociadas a tormentas.

Se dan en diversas regiones, con intensidad en la costa norte, la sierra y el sur del país. En algunas ocasiones, se presentan acompañadas de granizada, descargas eléctricas y ráfagas de viento.



¿Cómo pueden afectar las lluvias intensas?

La caída de gotas abundantes o intensas puede producir:

Inundaciones. Desborde de las aguas de los ríos, lagos y mares que cubren temporalmente los terrenos bajos, entrando a las casas y malogrando las cosas.

Huacos. Masas de lodo y peñas que se desprenden de las alturas de los Andes. Al caer a los ríos, ocasionan su desbordamiento. Son peligrosos porque se llevan todo lo que encuentran a su paso.

Derrumbes. Caída repentina de una porción de suelo, roca o material inestable que daña las carreteras o viviendas.

Tormentas eléctricas. Las lluvias se pueden acompañar de rayos que producen relámpagos y truenos, los cuales son peligrosos si les caen a las personas que se encuentran sin refugio.

Plagas. Las lluvias intensas traen consigo la presencia de roedores e insectos que pueden afectar la salud de las personas.

(*) Nimbostratus o nimboestrato es una nube oscura caracterizada por capas uniformes, generalmente de color gris oscuro.

A continuación, te presentamos algunas recomendaciones de cómo actuar antes, durante y después de las lluvias intensas.

1 ¿Cómo nos preparamos ANTES de las lluvias intensas?

Si en el Plan de Gestión del Riesgo de Desastres de tu IE has identificado que la zona donde viven tus estudiantes o donde está ubicada la escuela es un punto de peligro ante lluvias intensas, debes realizar lo siguiente:

- Orienta para que la atención a las lluvias intensas se incorpore en el Plan de Emergencia.
- Orienta a la comunidad educativa sobre las zonas más vulnerables o afectadas recurrentemente en temporada de lluvias.
- Recomienda a los estudiantes y sus familias que eviten ubicarse en zonas donde habitualmente se presentan inundaciones, huaicos y deslizamientos.
- Recomiéndales que, si sus viviendas se encuentran cerca de algún cauce de agua, deben preparar sacos de tierra o arena para protegerse.

Debemos estar alertas a las señales, avisos y alarmas que las autoridades competentes emiten para tomar las medidas del caso y salvaguardar la vida.



Recuerda que...

las actividades que les propongamos desarrollar a los estudiantes deben ser parte de un proceso de enseñanza, aprendizaje y evaluación, es decir, deben ser planificadas para garantizar la movilización de competencias. Es importante que promuevas la participación activa de las familias.

2

¿Cómo debemos actuar DURANTE las lluvias intensas?

- Promueve que los estudiantes y sus familias pongan en marcha su Plan Familiar de Emergencia.
- Orienta a los estudiantes y sus familias para que evacúen la zona afectada inmediatamente y se dirijan a las zonas seguras; además, que estén atentos a los comunicados oficiales y tengan consigo los artículos de emergencia.
- Hazles ver la importancia de recordar que antes de evacuar deben desconectar los servicios de luz, gas y agua.
- Recomiéndales que durante la evacuación se mantengan lejos de las zonas inundables, ríos, quebradas o laderas de los cerros; además, que no crucen los ríos por ningún motivo, ya sea a pie o en vehículo.

3

¿Qué debemos hacer DESPUÉS de las lluvias intensas?

- Asegúrate de que tus estudiantes hayan comprendido la importancia que tiene conservar la calma durante todo el tiempo que duren las lluvias intensas y lo que ocasionan.
- Orienta a los estudiantes y sus familias sobre la importancia de organizarse con sus vecinos y autoridades en labores de recuperación.
- Recomienda a tus estudiantes estar informados para seguir las instrucciones que transmiten las autoridades a través de los medios de comunicación.
- Fomenta la solidaridad entre tus estudiantes, por ejemplo pueden averiguar qué compañeros y familias han sido afectadas y evalúen cómo podrían ayudar.
- Refuerza la importancia de que tus estudiantes y sus familias permanezcan en casa si sus hogares no han sufrido daño alguno y si no corren ningún tipo de peligro.
- Explícales que es importante desalojar el agua estancada de sus viviendas para evitar plagas de mosquitos u otros insectos.
- Coordina con el director de la IE y con las familias para la continuidad del servicio educativo desde la modalidad que se acuerde frente a este tipo de precipitaciones.

Para ti,
docente

Cuando se retomen las actividades presenciales en la escuela, recuerda que es importante, en primera instancia, brindar soporte emocional a los estudiantes por las pérdidas sufridas. Este soporte se puede brindar a través del juego espontáneo o situaciones de juego planteadas por el docente, espacios de expresión desde los lenguajes artísticos y momentos de diálogo en los que cada estudiante pueda compartir verbalmente sus vivencias y emociones.

Fuentes

Instituto Nacional de Defensa Civil. (18 de agosto de 2023). *Organizados estamos mejor preparados ante lluvias intensas*. Gob. Pe. https://www.gob.pe/institucion/indeci/campa%C3%B1as/18299-organizados-estamos-mejor-preparados-ante-lluvias-intensas#_ftnref1
 Servicio Nacional de Meteorología e Hidrología del Perú. (Abril de 2023). *Boletín semanal de lluvia* [Presentación de PowerPoint]. <https://www.senamhi.gob.pe/load/file/02233SENA-250.pdf>